



Liberté • Égalité • Fraternité

RÉPUBLIQUE FRANÇAISE

PREFET DE L'AUBE

DIRECTION DEPARTEMENTALE DES TERRITOIRES

L'accidentologie annuelle et son évolution

Bilan du département de l'Aube

2015



SÉCURITÉ ROUTIÈRE
TOUS RESPONSABLES

Observatoire Départemental de la Sécurité Routière

Éditorial

Parmi ceux-ci, on observe une plus forte proportion d'usagers dits vulnérables: piétons, vélos, cyclos et motos.

Par ailleurs, la concentration des accidents sur les périodes de fins de semaine et de jours fériés révèle des problèmes de comportement des conducteurs que confirment les hausses constatées du nombre des excès de vitesse et des cas de consommation d'alcool et/ou de produits stupéfiants chez les auteurs d'accidents.

En matière de signalisation, un point positif est à relever avec un meilleur respect des feux tricolores. On peut également souligner la baisse du nombre des accidents contre obstacles et la baisse de la part des 18-24 ans chez les victimes d'accidents mortels. Puissent ces indicateurs laisser augurer d'évolutions favorables pour demain!

Dans l'attente, la mobilisation de tous doit se poursuivre si nous voulons contribuer efficacement à l'objectif visant moins de 2 000 tués sur les routes de France en 2020.

Le Directeur,

Pierre LIOGIER

TABLES DES MATIÈRES

- 1 - Le département et son réseau routier	1
- 2 - Bilan national, régional et départemental de l'Aube	2
- 3 - Données générales du département de l'Aube	3
- 4 - Les principales causes des accidents et leur répartition	4
- 4.1) Cinq principales causes identifiées dans les accidents corporels	4
- 4.2) Comparaison des accidents dus à l'alcool et/ou au cannabis	4
- 4.3) Répartition par mois du nombre d'accidents 2012-2013-2014-2015	5
- 4.4) Nombre de tués cumulés par mois des années 2012-2013-2014-2015	5
- 4.5) Répartition des victimes par catégorie d'âge et par mode de déplacement	6
- 4.6) Répartition des tués par catégorie d'âge et par mode de déplacement	7
- 4.7) Répartition des accidents en et hors agglomération	8
- 4.8) Répartition des accidents en fonction de la luminosité	8
- 4.9) Répartition des accidents en fonction de la surface de chaussée	9
- 4.10) Répartition des accidents en fonction du mois, du jour et de l'heure	9 - 10
- 4.11) Répartition des accidents les week-end, veilles de fêtes et fêtes	11
- 4.12) Répartition des tués et blessés selon le réseau routier	11
- 4.13) Répartition des tués et des blessés par obstacle	12
-5 - Infractions relevées par les dispositifs de contrôle de vitesse	
- 5. 1) Nombres d'infractions relevées par les radars de vitesse tous dispositifs confondus (sauf radars de feux)	13
- 5. 2) Infractions aux feux tricolores	14
- 6 - Carte des accidents mortels 2012, 2013, 2014, 2015	15
- 7- Synthèse	16
- 8 - Coordonnées	17

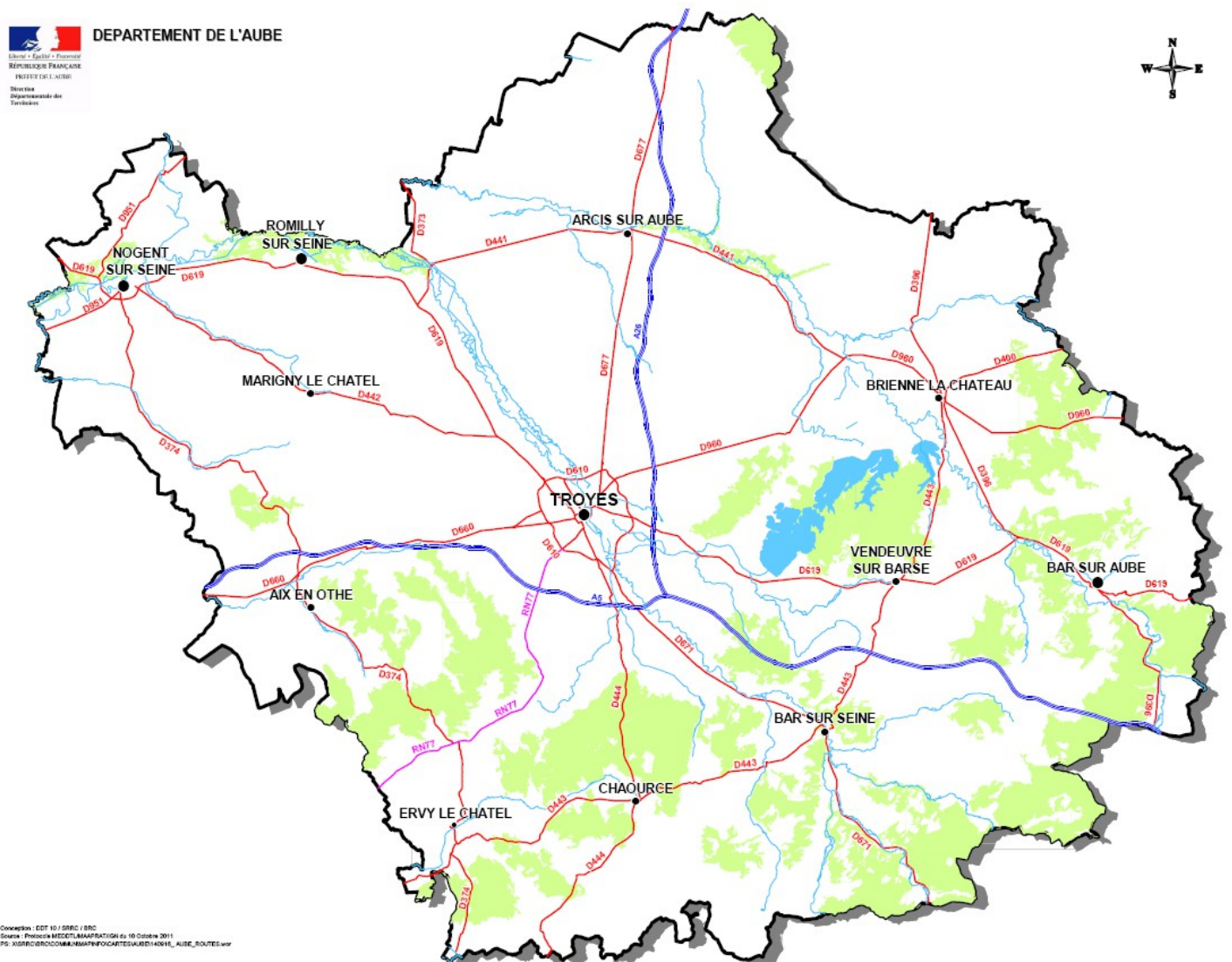
-1- le département et son réseau routier

Le département de l'Aube a une superficie de 6 004 km² et compte 306 581 habitants (référence année 2013). La densité de population est de 51 habitants par km.

Le parc de véhicules de tourisme comprend 146 792 véhicules soit 0,48 voiture par habitant (0,52 pour l'ensemble du territoire français).

Depuis le 1^{er} janvier 2006, le réseau routier du département est composé de 152 km d'autoroute, de 33 km de route nationale (RN 77), de 4 512 km de routes départementales (RD) et de 2 233 km de voies communales.

Le débit moyen de véhicules par jour est de 13 829 pour les autoroutes (32 925 pour l'ensemble du territoire français), 4 663 pour la route nationale 77 (12 009 pour l'ensemble du territoire français) et de 1 221 pour les routes départementales (1 621 pour l'ensemble du territoire français).



-2- Bilan national, régional, et départemental de l'année 2015 par rapport à 2014



France métropole

Accidents	56 603	↓	-1 588
tués	3 461	↑	+ 77
Blessés	70 802	↓	-2 246



Région Champagne-Ardennes

Accidents	690	↑	+ 26
tués	92	↓	-9
Blessés	895	↑	+ 41



Ardennes

Accidents	86	↓	-13
tués	8	↓	-4
Blessés	105	↑	+ 1



Aube

Accidents	190	↑	+ 6
tués	24	↑	+ 4
Blessés	229	↓	-26



Marne

Accidents	285	↑	+ 32
tués	41	↓	-4
Blessés	381	↑	+ 32



Haute-Marne

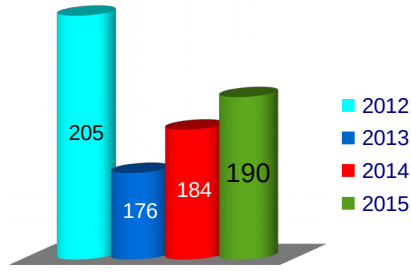
Accidents	129	↑	+ 1
tués	18	↓	-6
Blessés	180	↑	+ 33

Sources des données : Observatoires départementaux- Données CONCERTO

-3- DONNÉES GÉNÉRALES DU DÉPARTEMENT DE L'AUBE

Accidents corporels

années	2012	2013	2014	2015
Total	205	176	184	190

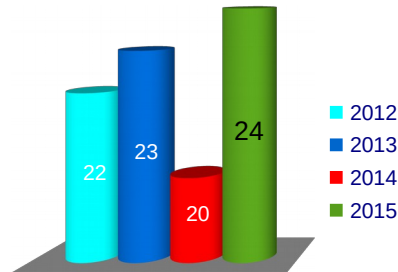


Accidents corporels

Le nombre d'accidents corporels est en hausse depuis 2013.

Tués

années	2012	2013	2014	2015
Total	22	23	20	24

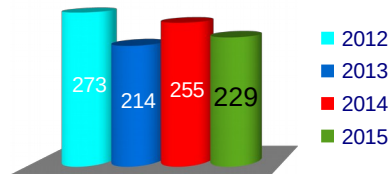


Tués

Le nombre de tués est également en hausse et dépasse le niveau de l'année 2013.

Total blessés

années	2012	2013	2014	2015
Total	273	214	255	229

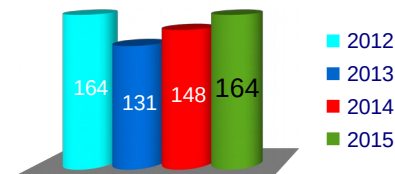


Total blessés

Le nombre total de blessés (- 26) a chuté.

dont Blessés hospitalisés

années	2012	2013	2014	2015
Total	164	131	148	164

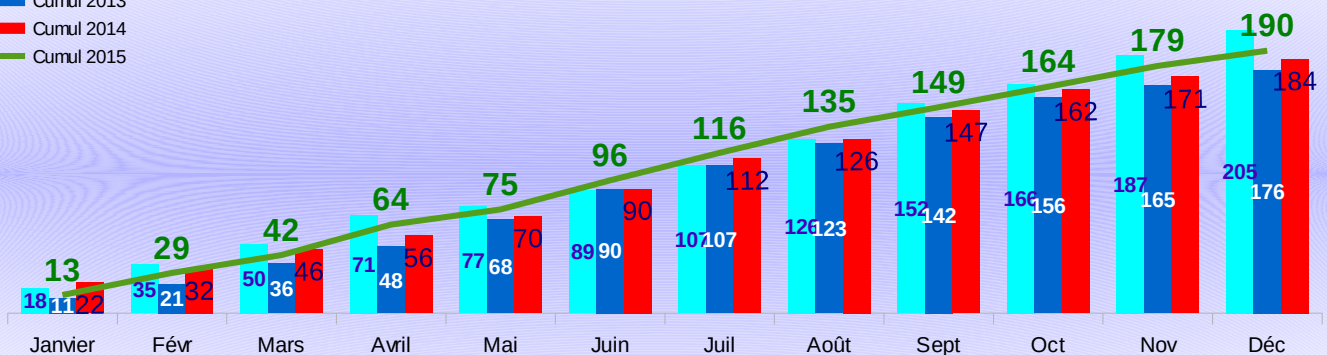


Blessés hospitalisés

En revanche, le nombre de blessés hospitalisés est en hausse (+ 16).

Nombre d'accidents cumulés

■ Cumul 2012
■ Cumul 2013
■ Cumul 2014
■ Cumul 2015



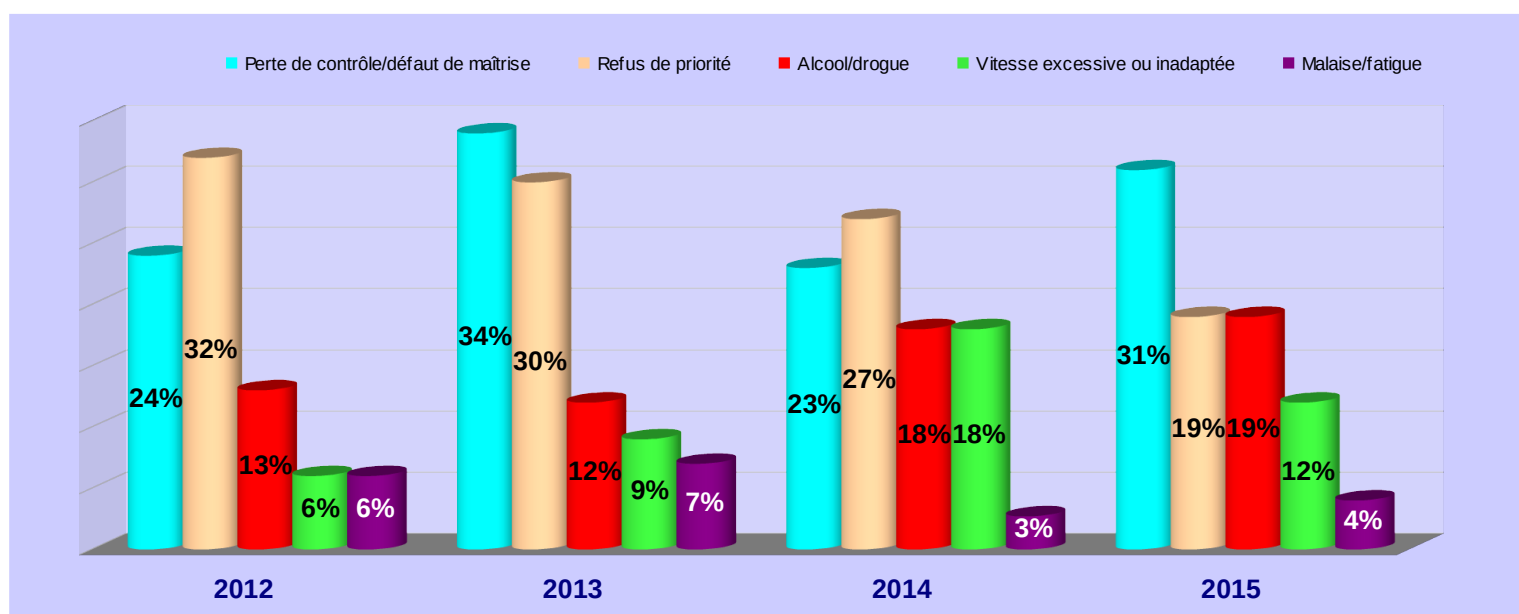
-4- Les principales causes des accidents dans l'Aube et leur répartition

- 4.1) Cinq principales causes identifiées dans les accidents corporels

années	Perte de contrôle/défaut de maîtrise	Refus de priorité	Alcool/drogue	Vitesse excessive ou inadaptée	Malaise/fatigue
2012	24%	32%	13%	6%	6%
2013	34%	30%	12%	9%	7%
2014	23%	27%	18%	18%	3%
2015	31%	19%	19%	12%	4%

Par rapport à 2014, les pertes de contrôle et/ou défaut de maîtrise sont en hausse (+ 8 points) ainsi que les malaises (+ 1 point). La cause alcool/ drogue poursuit une augmentation régulière depuis 2013.

Attention un accident peut avoir plusieurs causes

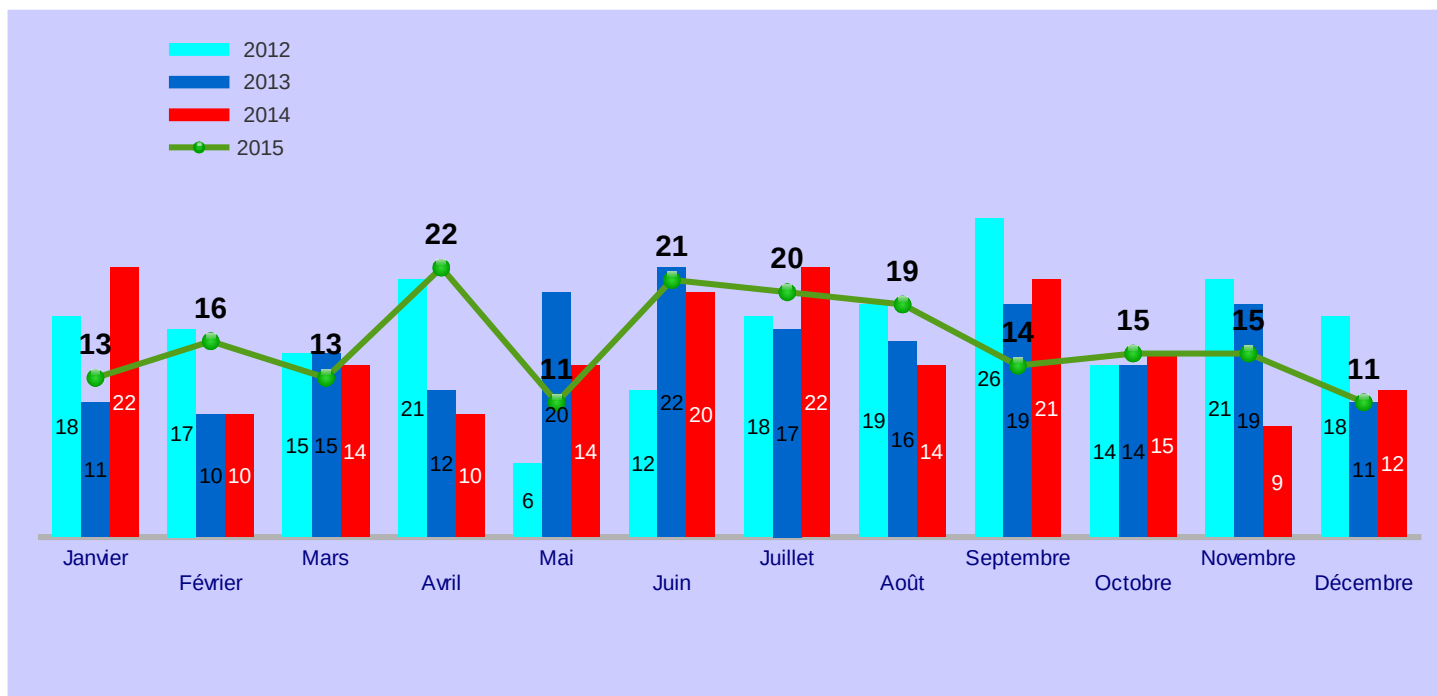


-4.2) Comparaison des accidents dus à l'alcool et/ou au cannabis

Causes	Année 2012		Année 2013		Année 2014		Année 2015	
	Nombre d'accidents	Nombre de tués	Nombre d'accidents	Nombre de tués	Nombre d'accidents	Nombre de tués	Nombre d'accidents	Nombre de tués
alcoolémie positive > 0,50g/l	4	0	1	0	2	1	9	1
alcoolémie délictuelle > 0,80 g/l	24	3	15	3	21	3	22	4
alcoolémie délictuelle + THC	5	0	6	1	9	0	4	1
THC	6	3	3	1	2	1	4	2
TOTAL	39	6	25	5	34	5	39	8

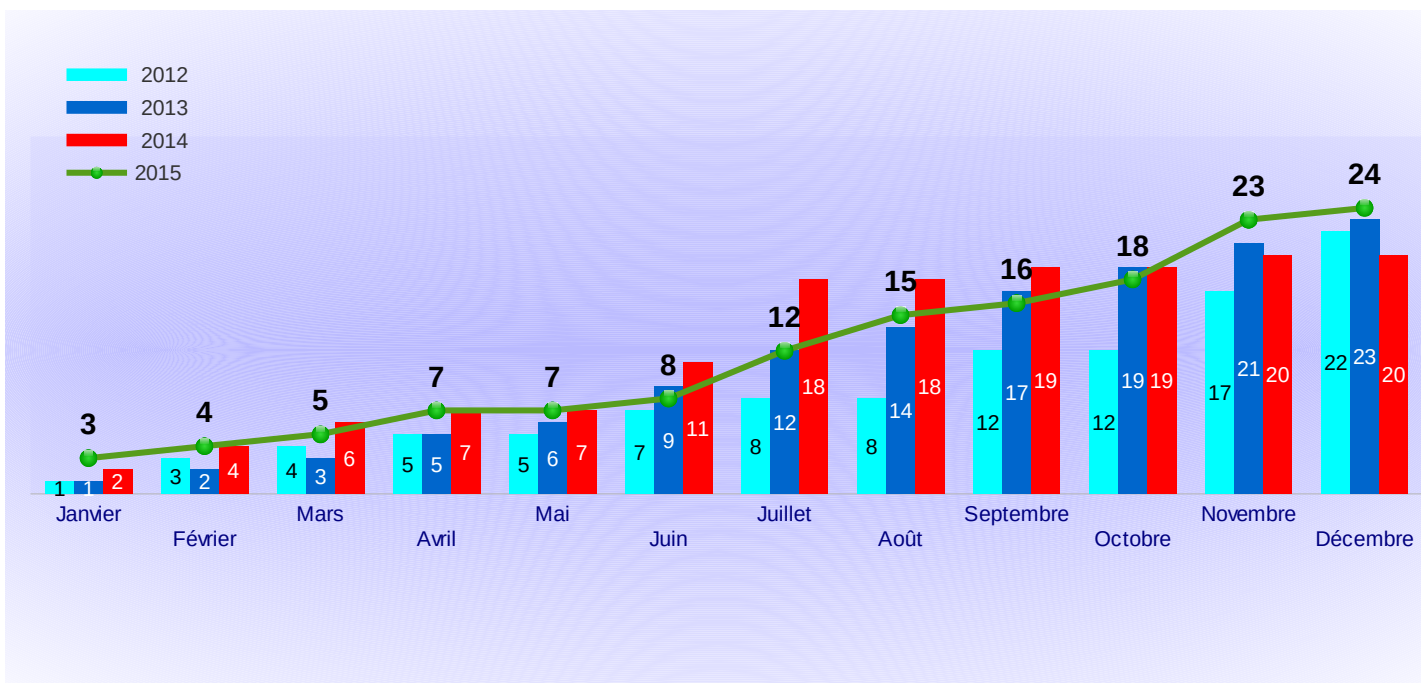
Au total, on constate une augmentation des tués (+2) par rapport à l'année 2012 et + 3 par rapport à 2013 et 2014. dans les accidents causés par une alcoolémie excessive ou l'usage de cannabis.

- 4.3) Répartition par mois du nombre d'accidents 2012-2013-2014-2015



Les mois de février et avril sont les plus accidentogènes. On note 12 accidents supplémentaires en avril (22 contre 10 en 2014).

- 4.4) Nombre de tués cumulés par mois des années 2012-2013-2014-2015



En ce qui concerne le nombre de tués cumulés, on constate 4 tués supplémentaires par rapport à 2014 dont deux tiers au cours du deuxième semestre.

[- 4.5\) Répartition des victimes par catégorie d'âge et par mode de déplacement](#)

2012						
	0-13 ans	14-17 ans	18-24 ans	25-59 ans	+ de 60 ans	Total
Piétons	8	2	3	8	13	34
Vélos	0	0	0	7	4	11
Cyclos	0	18	7	12	1	38
Motos	0	2	2	20	1	25
VL	9	4	42	88	33	176
PL	0	0	0	4	0	4
Autres	0	0	1	5	1	7
Total	17	26	55	144	53	295

2013						
	0-13 ans	14-17 ans	18-24 ans	25-59 ans	+ de 60 ans	Total
Piétons	7	3	0	10	14	34
Vélos	1	1	1	8	8	19
Cyclos	0	10	6	13	0	29
Motos	0	0	3	12	0	15
VL	4	3	29	70	23	129
PL	0	0	1	5	0	6
Autres	1	3	0	0	1	5
Total	13	20	40	118	46	237

2014						
	0-13 ans	14-17 ans	18-24 ans	25-59 ans	+ de 60 ans	Total
Piétons	7	2	2	9	12	32
Vélos	2	2	0	2	3	9
Cyclos	0	9	3	14	1	27
Motos	0	1	3	13	0	17
VL	13	4	54	86	25	182
PL	0	0	0	3	0	3
Autres	0	2	0	1	1	4
Total	22	20	62	128	42	274

2015						
	0-13 ans	14-17 ans	18-24 ans	25-59 ans	+ de 60 ans	Total
Piétons	9	1	3	7	5	25
Vélos	0	2	1	6	4	13
Cyclos	1	14	5	8	1	29
Motos	0	2	5	20	1	28
VL	9	4	32	77	25	147
PL	0	0	0	3	1	4
Autres	0	0	1	4	2	7
Total	19	23	47	125	39	253

- 4.6) Répartition des tués par catégorie d'âge et par mode de déplacement

2012						
	0-13 ans	14-17 ans	18-24 ans	25-59 ans	+ de 60 ans	Total
Piétons				1	3	4
Vélos						0
Cyclos				1		1
Motos				1		1
VL			2	5	7	14
PL						0
Autres				2	,	2
Total	0	0	2	10	10	22

2013						
	0-13 ans	14-17 ans	18-24 ans	25-59 ans	+ de 60 ans	Total
Piétons				1	2	3
Vélos				2	2	4
Cyclos						0
Motos			1	3		4
VL				6	3	9
PL				1		1
Autres	1			1		2
Total	1	0	1	14	7	23

2014						
	0-13 ans	14-17 ans	18-24 ans	25-59 ans	+ de 60 ans	Total
Piétons					1	1
Vélos						0
Cyclos						0
Motos			1			1
VL	5	1	6	4	1	17
PL				1		1
Autres						0
Total	5	1	7	5	2	20

2015						
	0-13 ans	14-17 ans	18-24 ans	25-59 ans	+ de 60 ans	Total
Piétons				1	1	2
Vélos				1	2	3
Cyclos				1		1
Motos				2		2
VL			6	3	7	16
PL						0
Autres						0
Total	0	0	6	8	10	24

Le nombre de tués âgés de 18 à 24 ans reste stable. En revanche, on note une augmentation des tués chez les 25-59 ans (+ 3) ainsi que chez les plus de 60 ans (+ 8).

-4.9) Répartition des accidents, tués, blessés en et hors agglomération

	2012			2013			2014			2015		
	Accidents	Tués	Blessés	Accidents	Tués	Blessés	Accidents	Tués	Blessés	Accidents	Tués	Blessés
En agglomération	123	6	158	84	4	90	97	4	118	88	4	95
Hors agglomération	82	16	115	92	19	124	87	16	136	102	20	134

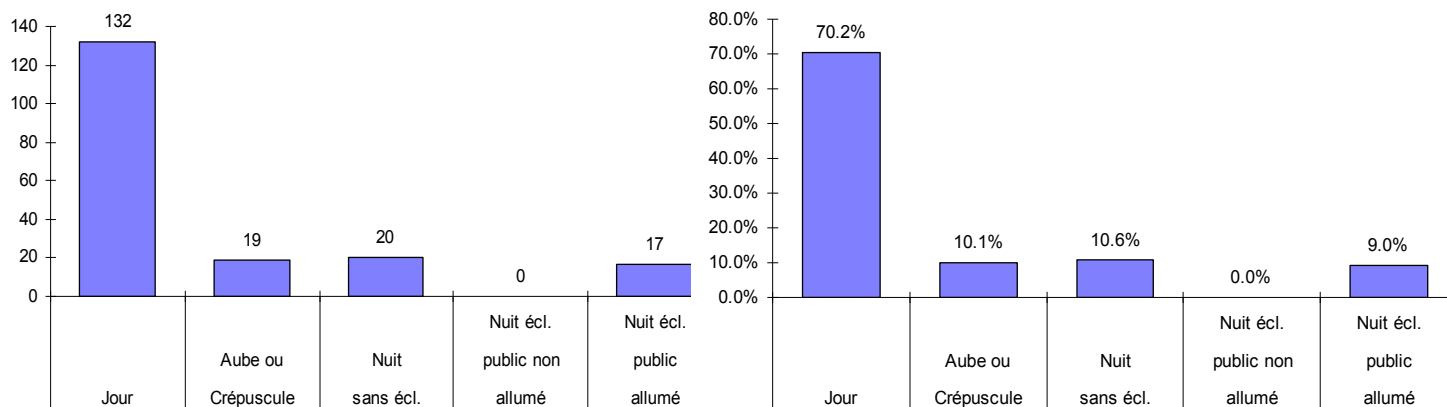
Depuis 2012, la tendance est à la baisse en ce qui concerne le nombre d'accidents en aggro et plutôt en hausse pour ceux ayant lieu hors agglomération (excepté l'année 2014). Le nombre de tués reste stable en agglomération et s'accroît hors agglomération (+ 4). Le nombre de blessés diminue en agglomération.

- 4.10) Répartition des accidents en fonction de la luminosité

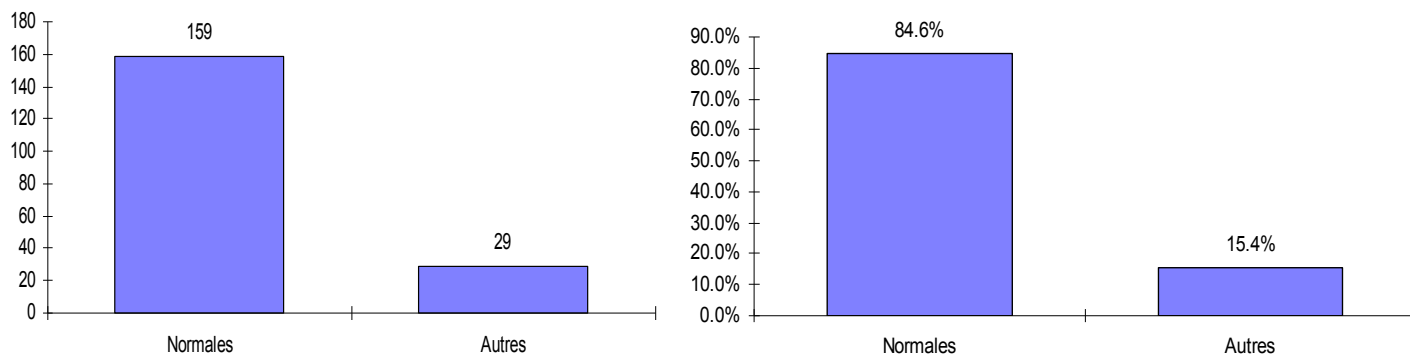
% d'accidents en fonction de la luminosité	2012	2013	2014	2015
Jours	67,80%	71,60%	63,40%	70,20%
Aube ou crépuscule	11,70%	10,80%	8,70%	10,10%
Nuit	20,50%	17,60%	27,90%	19,70%

Le nombre d'accidents de nuit connaît une diminution de l'ordre de 8 %.

- Luminosité (en nombre et % d'accidents)

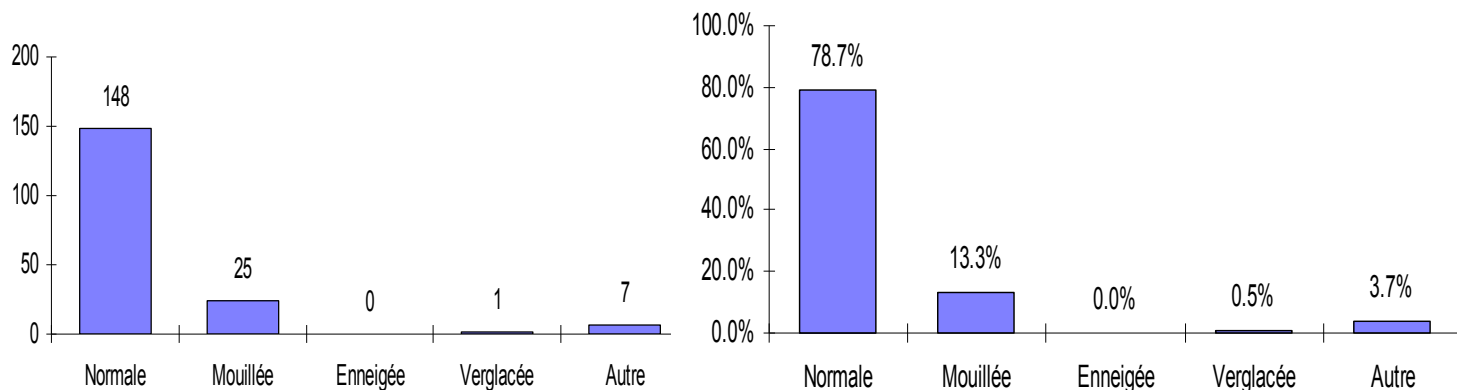


- Conditions atmosphériques (en nombre et % d'accidents)



- 4.11) Répartition des accidents en fonction de la surface de chaussée

- Etat de la surface (en nombre et % d'accidents)

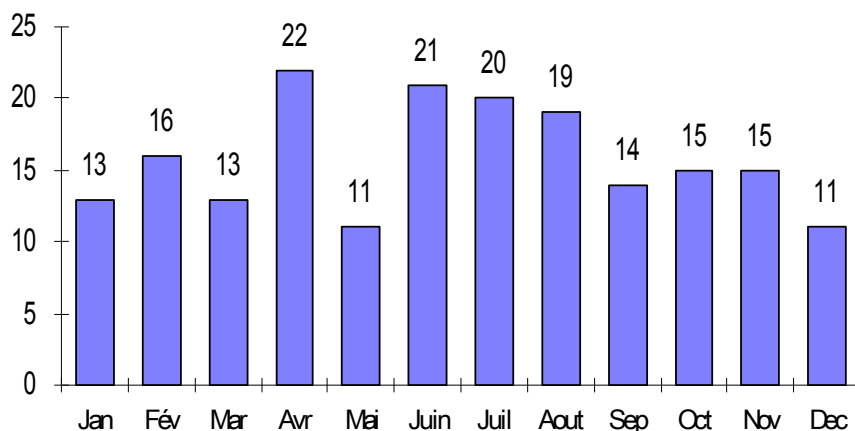


- 4.12) Répartition des accidents en fonction du mois, du jour et de l'heure

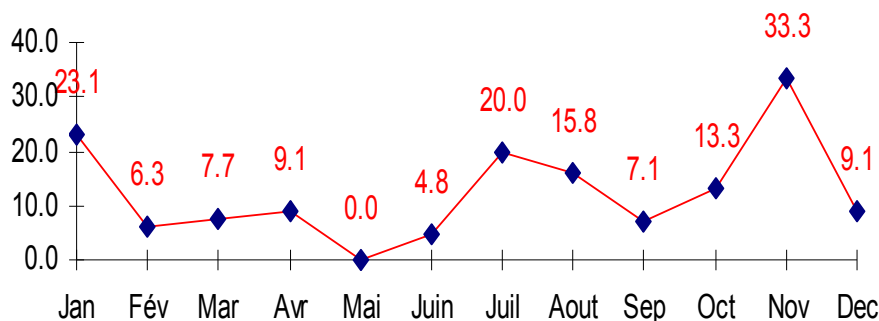
Selon le mois

	Nombre d'accidents	G4*	moyenne sur 5 ans
Janvier	13	23,1	16
Février	16	6,3	14
Mars	13	7,7	17
Avril	22	9,1	16
Mai	11	0,0	15
Juin	21	4,8	18
Juillet	20	20,0	20
Aout	19	15,8	17
Septembre	14	7,1	23
Octobre	15	13,3	19
Novembre	15	33,3	19
Décembre	11	9,1	14

- Nombre d'accidents



- G4

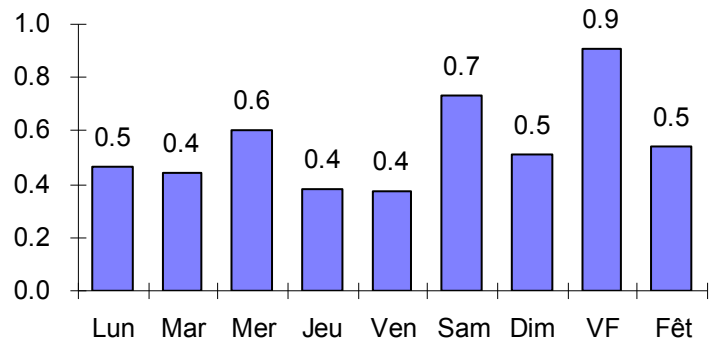


* Nb de tués/Nb d'accidents

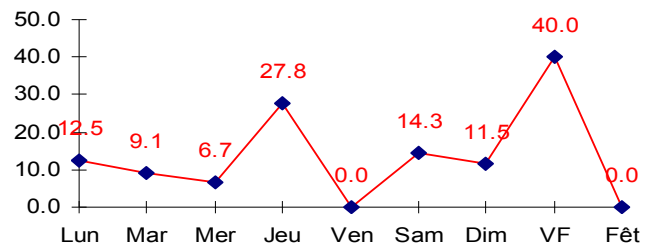
- Selon le jour de la semaine

	Nombre	Acc/J	G4*	Nombre Jours
Lundi	23	0,5	13,0	49
Mardi	22	0,4	9,1	50
Mercredi	30	0,6	6,7	50
Judi	18	0,4	27,8	47
Vendredi	18	0,4	0,0	48
Samedi	35	0,7	14,3	48
Dimanche	26	0,5	11,5	49
V.Fête	10	0,9	40,0	11
Fête	7	0,5	0,0	13

- Nbre d'acci / Nbre de jours



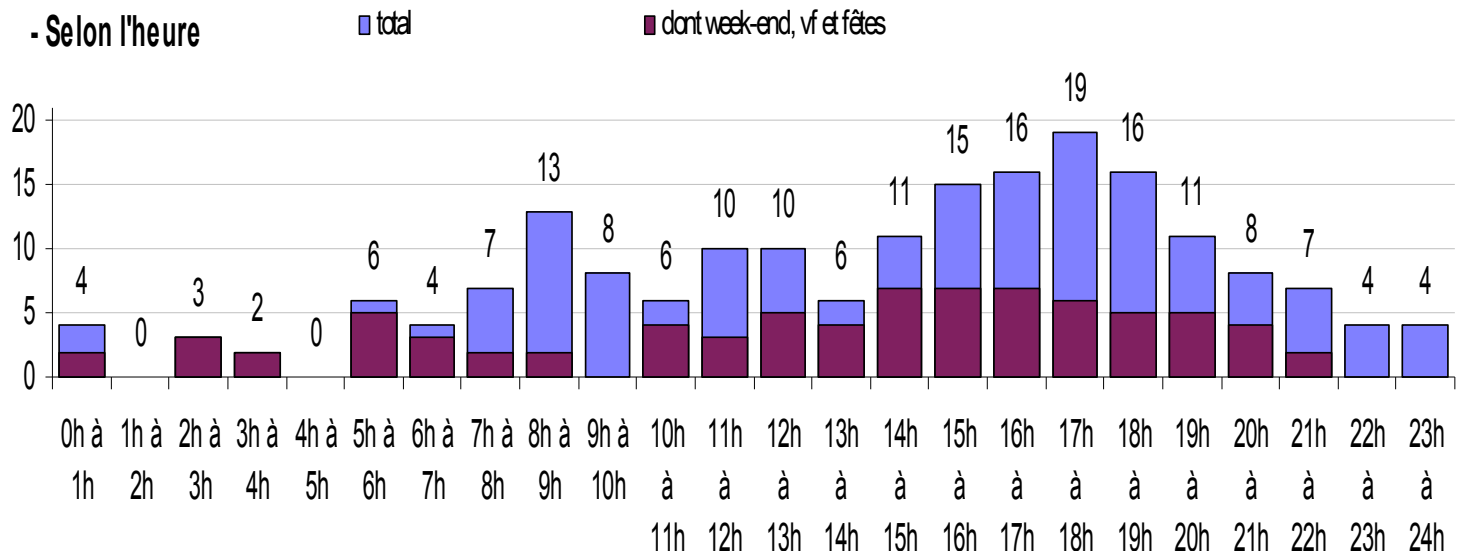
- G4



Acc / J = Nbre accid. / Nbre de jours d'un même type

* Nb de tués/Nb d'accidents

- Selon l'heure



- 4.13) Répartition des accidents les week-end, veille de fêtes, et fêtes

Accidents	2012	2013	2014	2015
Week-end	25,80%	21,50%	27,90%	32,10%
Veilles de fêtes	2,40%	2,80%	1,60%	5,26%
Fêtes	3,40%	2,20%	2,20%	3,68%
Nombre de tués tous cumulés (week-end, veille de fête et fêtes)	36,3% (8)	17,3% (4)	15% (3)	41,6% (10)

Le nombre d'accidents ayant lieu le week-end et les veilles et jours de fêtes a considérablement augmenté.

Quant au nombre de tués, il a triplé si on le compare à celui de 2014 et atteint le nombre maximum sur les quatre dernières années.

- 4.14) Répartition des tués et blessés selon le réseau routier

2012			
Type de voies	Accidents	Tués	Blessés
Autoroutes	9	2	9
Routes nationales	4	0	12
Routes départementales	115	16	158
Routes communales	77	4	94
total	205	22	273

2013			
Type de voies	Accidents	Tués	Blessés
Autoroutes	15	2	21
Routes nationales	4	0	8
Routes départementales	102	18	124
Routes communales	55	3	61
total	176	23	214

2014			
Type de voies	Accidents	Tués	Blessés
Autoroutes	9	2	13
Routes nationales	4	0	7
Routes départementales	101	17	171
Routes communales	69	1	63
total	184	20	255

2015			
Type de voies	Accidents	Tués	Blessés
Autoroutes	9	1	13
Routes nationales	8	3	15
Routes départementales	121	18	146
Routes communales	52	2	55
total	190	24	229

On relève une augmentation des accidents sur les routes nationales passant du simple au double par rapport à 2014 et faisant 3 tués.

- 4.15) Répartition des tués et des blessés par obstacle

	2012			2013			2014			2015		
	Nombres de véhicules	Tués	Blessés	Nombres de véhicules	Tués	Blessés	Nombres de véhicules	Tués	Blessés	Nombres de véhicules	Tués	Blessés
Arbre	10	3	9	14	3	18	14	5	18	14	2	16
Poteau	6	1	4	2	0	4	4	0	4	2	1	1
Fossé, talus, paroi rocheuse	9	1	13	11	1	13	10	0	13	12	0	16
Bâtiment, mur, pile de pont	10	3	16	0	0	0	2	1	1	3	0	7
Véhicule en stationnement	2	0	0	3	0	1	5	0	4	5	0	3
Bordure de trottoir	2	0	2	0	0	0	3	0	2	0	0	0
Glissière	4	2	4	10	1	8	7	2	7	8	2	8
Autres obstacles	5	0	7	6	2	4	11	2	12	7	0	7
Totaux	48	10	55	46	7	48	56	10	61	51	5	58

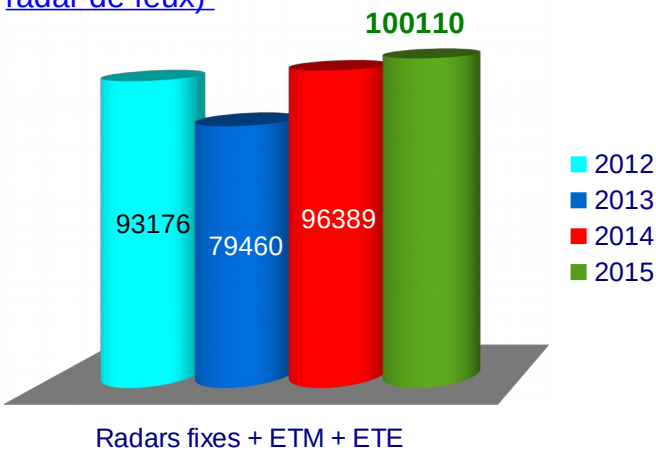
On constate une baisse significative sur l'ensemble des trois critères (- 5 accidents, - 5 tués et - 3 blessés par rapport à l'année 2014).

-5- Infractions relevées par les dispositifs de contrôle de vitesse



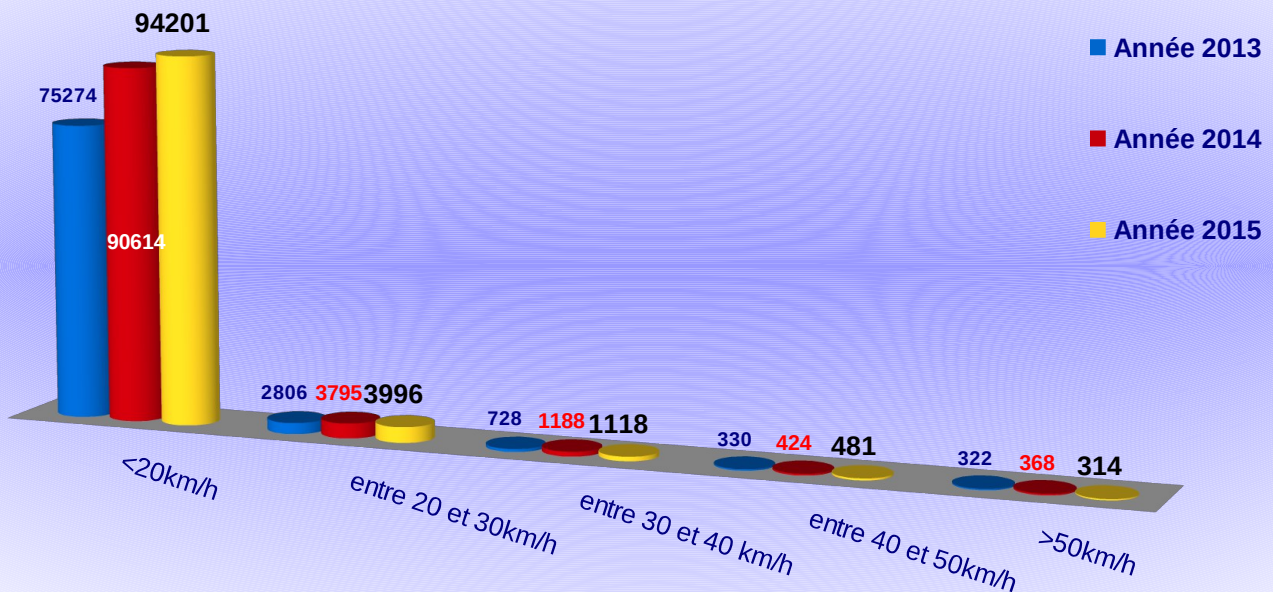
Années	2012	2013	2014	2015
Radars fixes et discriminants	78 808	67 548	79 820	81 387
radars mobiles et embarqués	14 368	11 912	16 569	18 723
Total	93 176	79 460	96 389	100 110
Radars de feux	6 555	5 340	4 375	4 114

- 5.1) Nombres d'infractions relevées par les radars de vitesse tous dispositifs confondus (sauf radar de feux)



On constate une augmentation régulière des infractions relevées par les radars de vitesse depuis 2013. Elle est de l'ordre d'environ 4 % par rapport à 2014.

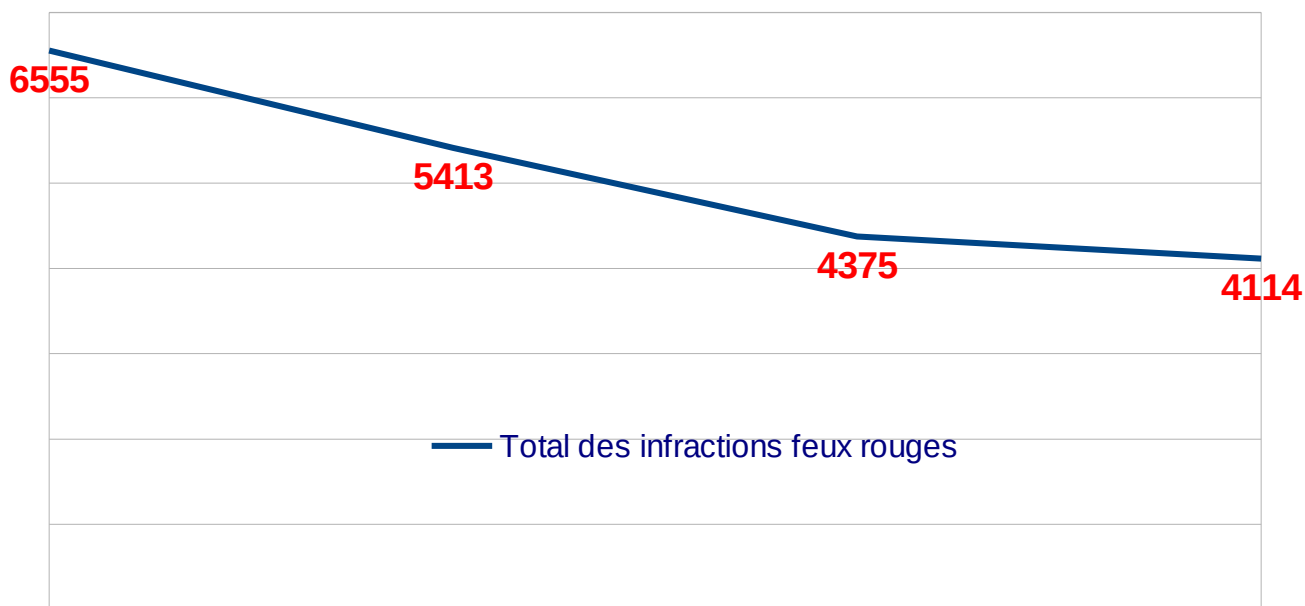
Ventilation des infractions par tranche de vitesse tous dispositifs confondus (ETF+ETE+ETM)



[- 5.4\) Infractions aux feux tricolores](#)



Localisation ETFR	nombres d'infractions année 2012	nombres d'infractions année 2013	nombres d'infractions année 2014	nombres d'infractions année 2015
Saint Julien-les- Villas	2204	1995	1191	1412
Saint Julien-les- Villas	1536	1221	1197	1022
Romilly-sur-Seine	376	475	359	462
Romilly-sur-Seine	337	423	364	567
Troyes	2102	1299	1264	651
Total des infractions feux rouges	6555	5413	4375	4114



-8- Synthèse

L'année 2015 fait apparaître une hausse du nombre des accidents (+ 6) ainsi que du nombre de tués (+ 4) par rapport à l'année précédente. Seul le nombre de blessés est en diminution (- 26).

Les principales causes d'accidents sont les pertes de contrôle et défauts de maîtrise (+ 8 %). L'absorption d'alcool et/ou de drogue reste un fléau en continuelle hausse depuis 2013.

Contrairement à l'an passé, les tranches d'âges des 25-59 ans et les plus de 60 ans enregistrent le plus grand nombre de tués (respectivement + 4 et + 7).

On constate une augmentation considérable du nombre de tués chez les usagers vulnérables : 8 tués alors que l'année 2014 n'en comptait que 2.

Les accidents sur les routes départementales restent les plus élevés mais on relève une très forte augmentation des accidents sur la seule route nationale du département (+ 4 accidents entraînant 3 tués).

Le nombre d'accidents hors agglomération est en nette augmentation par rapport à 2014 et enregistre 4 tués de plus.

Les accidents ayant lieu la nuit ont bien régressé (- 8%). En revanche, les accidents ayant lieu le week-end et jours de fête ont subi une augmentation considérable et enregistrent 10 tués sur les 24 répertoriés soit plus de 41 % du nombre total de victimes.

Les accidents concernant des obstacles restent élevés malgré une petite diminution concernant les trois indicateurs (- 5 accidents - 5 tués - 3 blessés).

En ce qui concerne les infractions vitesse relevées par les radars, elles sont en constante augmentation depuis 2013 (+ 4 % par rapport à 2014). Tous les différents types de radars sont concernés (ETE – ETM – ETF – ETD) sauf les infractions des radars sur feux tricolores qui connaissent une diminution régulière depuis 2012 (- 37 %).

Les infractions relevées sur autoroutes représentent à elles seules plus de 58 % des infractions sur radars fixes.

En conclusion, c'est un bilan plutôt mitigé qui ressort de cette année 2015. Les erreurs de comportement des individus sont les principales causes des accidents, d'où un appel à la vigilance nécessaire afin d'améliorer la sécurité des usagers sur les routes de notre département. Cela permettrait d'atteindre l'objectif fixé par le ministre de l'Intérieur (moins de 2 000 morts à l'horizon 2020).

Observatoire Départemental de la Sécurité Routière de l'Aube

Par courrier :

Direction Départementale des Territoires de l'AUBE

Service Réseaux Risques et Crises

Bureau Sécurité Routière et Déplacements
1 Boulevard Jules Guesde
CS 40769
10026 TROYES CEDEX

Par courriel ou téléphone :

Responsable de l'Observatoire :

Annick SPADA



03 25 46 20 81

annick.spada@aube.gouv.fr

Responsable du Bureau Sécurité Routière et Déplacements :

Philippe JACQUIER



03 25 46 20 83

philippe.jacquier@aube.gouv.fr

Pour obtenir les statistiques nationales : <http://www.securite-routiere.gouv.fr/>